

花意山東 菏澤牡丹花・肥城桃花・青島櫻花 賞花八日【煙台進出】

■山東～

古代為齊魯之地，位於中國東部沿海、黃河下游、京杭大運河的中北段，省會設在濟南。山東旅遊資源豐富，自然風光秀麗，文物古跡眾多。世界自然文化遺產、五嶽之尊泰山，五鎮之首東鎮沂山，世界文化遺產：孔子故里曲阜“三孔”，齊國故都～臨淄，人間仙境～蓬萊，道教聖地～嶗山，世界風箏都～濰坊，江北水城～聊城，國際啤酒城～青島，國際葡萄酒城～煙臺，榮成“天盡頭”，乳山“銀灘”，“泉城”濟南，黃河入海奇觀，都是旅遊觀光的好去處。

■參考航班：

航程	航空公司	編號	起飛城市	起飛時間	抵達城市	抵達時間
去程	山東航空	SC-4078	桃園	19:50	煙台	22:35
回程	山東航空	SC-4077	煙台	16:15	桃園	18:50

■山東三大賞花勝地：



【世界最大・品種最多】《花期：4月上旬至4月底》

曹州牡丹園

菏澤古稱「曹州」，曹州牡丹園建於1982年，位於菏澤市牡丹區，種植牡丹多達1160個品種，是菏澤牡丹的主要觀賞區。每年四月中旬至五月上旬，上萬株牡丹同時盛開，千姿百態、繽紛多彩。主景區「花之語」設有觀花樓，樓前有《天下第一香》和《曹州牡丹甲天下》兩座石碑，和「蜀巾、玉版」兩尊花仙雕像。牡丹品種繁多，顏色紛呈，共有白、紅、粉紅、紫、黃、藍、綠、黑八大色系，種類有「玉板白」、「丹鳳白」、「首案紅」、「桃紅飛翠」、「書女妝」、「趙粉似荷蓮」、「胡紅」、「藍田玉」、「姚黃」、「海黃」、「豆綠」和黑牡丹「烏羽玉」。



【世界最大桃花園】

《花期：4月中旬至4月底》

【媲美日本青島櫻花】

《花期：4月中旬至5月初》



肥城

萬畝桃花

肥城是著名的“中國佛桃之鄉”，金氏世界紀錄命名的“世界最大桃園”。美麗的桃花是肥城春天最靚麗的一道風景線，12萬畝連綿起伏的花海，緋紅如霞，清醇的花香惹人心醉；這裡的桃花醜而不俗、淡而有味，被世人譽為賞花中的上品。肥城桃花旅遊節已成為山東省“一山一水一聖人”旅遊金鐘上的一粒璀璨的明珠，肥城也因此成為了聞名海內外的桃花旅遊勝地。

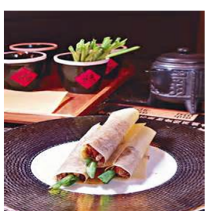


青島

中山公園

中山公園是青島最大的綜合性公園，以“中山”為名，就是要紀念中國民主革命先驅孫中山先生。公園內種植世界各地花草樹木近170種，其中從日本移植的兩萬株櫻花，最具特色。大門正前方就是著名的櫻花路，兩側植滿櫻花樹，是一條美麗的櫻花長廊。每逢五節日前後的20天，這裡會舉行青島一年一度的櫻花盛會，淡粉色的單瓣櫻花和淺紅色的重瓣櫻花在枝頭綻放，加上四周盛開的白色梨花和深粉紅桃花，更添中山公園的迷人風采。

齊魯美食 色香味俱全



孔府家宴

孔府宴是漢族飲食文化重要組成部分，用於接待貴賓、上任、生辰家日、婚喪喜壽時特備。宴席遵照君臣父子的等級，有不同的規格。是當時孔府接待貴賓的高級宴席，是經過數百年不斷發展充實逐漸形成的一套獨具風味的家宴。

其他正宗山東風味料理：餐標：RMB40-RMB50

◆青島—漁家宴

◆泰安—農家宴、泰山風味

◆煙台—小海鮮風味

◆曲阜—孔府家宴

◆濟南—魯菜風味

◆濰坊—濰縣風味

等各式風味餐外，所有中式合菜均採八菜一湯！

■【貼心安排】：每人每天礦泉水一瓶、小瓶裝張裕葡萄酒一瓶

■【購物站】：NO SHOPPING【保證不進購物站】

■【推薦自費】：無自費

■本行程於遊覽車上會販售山東名產或零食：有紅棗、木耳、阿膠，您可依您實際所需向導遊訂購。

以上行程如有老人、小孩之門票一概不退

■行程內容：

第一天 台北／煙台

今天集合於桃園國際機場，搭機飛往位居黃海、渤海之濱，是中國唯一一座『雙海名城』—煙台。以往提到煙台，總不離『煙台蘋果、萊陽梨』的聯想，但『背倚仙山之祖、襟帶黃渤之濱』的地理位置，讓煙台自古以來即是文人騷客，異域商賈留戀之地；因為在山之巔，雲霧飄渺的昆崙山是修道登天的瑤池仙山，在海之崖，傳唱千古的蓬萊閣是八仙過海的丹崖仙境，於是在煙台，不僅能大啖香甜水果、生猛海鮮，亦能穿梭古今，悠遊於中西之境，仿佛是天上仙境灑落人間，處處飄散令人迷戀的魅力。煙台絕對是您不可錯過的美麗仙境。抵達後前往酒店休息，等待明日的山東之旅。

住宿：煙台-貝斯特韋斯特大酒店 或同級【準★★★★★】

膳食：早：自理

午：自理

晚：機上簡餐

第二天 煙台++榮濟高鐵++濟南

景點：黑虎泉、護城河遊船、曲水巷亭、芙蓉古街

【黑虎泉】：泉水出於深凹形洞穴，透過三個石雕虎頭噴出，波濤洶湧，水聲喧鬧。該泉泉水因“水激柱石，聲如虎嘯”而得名。

【乘船遊覽護城河：黑虎泉至大明湖】欣賞沿途風景、泉水。讓您親身感受“乘船賞泉觀景，品茗聽曲遊泉城”，感受濟南古城的美麗風華。

【曲水亭巷】，走進濟南老城區，探訪曲水亭街街道兩側小河中悠然閒散、游水嬉戲的幾隻呆頭鵝所吸引。漫步在錯落有致的老屋之間，聆聽清澈的泉水於院內、街頭、巷尾流淌。完整地保留著“家家泉水，戶戶垂楊”的泉城風貌。“白牆灰瓦，小橋流水，柳樹垂蔭。

【芙蓉古街】是一條濟南特色的老街。位於濟南市中心。芙蓉街以街中芙蓉泉而得名，街位於珍珠泉群之中，鄰近歷代兩大府衙和貢院、府文廟及古城主幹道。金、明、清時，向是文人墨客飲酒賦詩之地，清代詩人董芸曾寓居“芙蓉館”。

住宿：濟南-銀座佳悅大酒店 或 鳳凰盈泉大酒店 或 高新智選假日酒店或 同級

膳食：早：飯店內

午：中式料理 RMB40

晚：魯菜風味 RMB50

第三天 濟南—曲阜—泰安

景點：孔府、孔廟、孔林：於1994年，被聯合國教科文組織，列為世界文化遺產”。

【孔府】，最具東方建築風格的貴族府第，佔地16萬平方公尺，是我國保存最完整、歷史最久的貴族莊園，被譽為「天下第一家」。

【孔廟】參觀，是中國面積最大、歷史最久的孔廟。佔地達20公頃。此外，孔廟還珍藏著兩千多塊歷代碑碣和大量漢畫石刻，被譽為中國第二碑林，歷代書畫雕刻藝術的寶庫。午餐享用『孔府家宴』風味。

【孔林】，位於城北外1.5公里處，是孔子及其後裔的墓地，佔地面積約三千餘畝，已有2400多年歷史。是世界上規模最大、持續年代最長也是保存最完整的一處宗族墓地和人造林園。

住宿：泰安—銀座佳悅大酒店 或同級

膳食：早：飯店內

午：孔府家宴 RMB40

晚：中式料理 RMB50

第四天 泰安—菏澤—肥城—泰安

景點：曹州牡丹園、肥城10萬畝桃花

【曹州牡丹園】觀賞牡丹花，總面積72萬平方米，是菏澤牡丹的主要觀賞遊覽區。每年四月中旬至五月上旬，國內外遊客絡繹不絕，形成“花四海，人如潮”的壯觀場面。園內牡丹100餘株，800多個品種。園內南北兩座彩色牌坊門樓，高達十餘米，檐出角翹，雕梁畫柱，古樸典雅，金碧輝煌，園中景色盡收眼底。

【肥城賞桃花】肥城是桃文化的勝地，肥城桃馳名中外，以個大、肉肥、味美而著稱，歷代皇室貢品，境內種植面積達10萬畝，已榮獲大世界吉尼斯之最—“世界最大桃園”的稱號。春季桃花如雲似霞，萬樹爭豔，秋季碩果累累，香飄萬里，真正的人間仙境。這裡的桃花豔而不俗，淡而有味，是觀賞上品。

春天，清新的空氣，湛藍的天空，滿園的桃樹，連綿的花海，構成了一個“天然的氧吧”，令人心曠神怡，領略桃鄉風情。

※賞花行程，因近年天氣多變，無法精準預測，如因下雨、強風或氣溫等天候因素造成花期早開或凋謝不開，依然會依照原訂行程前往，懇請見諒。

住宿：泰安-銀座佳悅大酒店 或同級【準★★★★★】

膳食：早：飯店內

午：潯澤風味 RMB50

晚：農家宴 RMB50

第五天 泰安—淄博—濰坊

景點：泰山風景區【纜車上下、天街、南天門、玉皇頂】、周村古街

【泰山】古稱岱山、岱宗，春秋時始稱泰山，綿延盤桓在山東省中部濟南、長清、歷城、泰安間，面積426平方公里，其山勢磅礴雄偉，居五嶽之首，因此有“東嶽泰山”、“天下第一山”之稱。搭乘★纜車上下，體驗泰山頂峰『登泰山而小天下』的歷境。

【南天門】從絕頂往下看，華北平原盡收眼底故有『登泰山而小天下』之說。

【天街】天上的市街，這裡不僅風景優美，而且買賣興隆，是國內十大特色市場之一。這裡的商號歷史上就有以實物作標志的傳統，有笊籬家、葫蘆家、雙門家等等。走進天街無論購物還是觀景，都是十分愜意。

【玉皇頂】位於碧霞祠北，為泰山絕頂，舊稱太平頂，又名天柱峰。玉皇廟位於玉皇頂上，古稱太清宮、玉皇觀。東亭可望“旭日東升”，西亭可觀“黃河金帶”

【周村】是封建社會後期，在經濟轉型中興起的手工業商業城鎮，明清時期更發展成為我國北方的重要商鎮，有“天下第一村”美名。而古商業城的主要街道又稱大街，是周村最大、最古老的一條商業街，建立於明永樂年間，約西元1410年。當時周村是以各種手工業、農副業作為商城發展的基礎，尤其是絲織業這項歷史悠久的傳統工藝，當時鄉村盛行栽桑養蠶，所產的蠶絲、綾、羅、緞、綢都在周村集散，進而推動了其他手工業和商業的興盛。從唐朝康熙到道光近150年間的發展，使周村成為一座繁華的市鎮。

住宿：濰坊-中桓國際大酒店或同級【★★★★★】

膳食：早：飯店內

午：泰安風味 RMB40

晚：濰坊本幫風味 RMB50

第六天 濰坊-青島

景點：楊家埠民俗大觀園、青島啤酒廠、棧橋、八大關

【楊家埠民俗大觀園】，楊家埠風箏與木板年畫工藝，除了是濰坊最引以為傲的工藝，更是山東省屈指可數的民俗瑰寶。在展示館內可了解楊家埠木板年畫的歷史與特色，楊家埠年畫的起源始自明代，具濃郁的鄉土氣息、色彩對比鮮明強烈及藝術手法誇張等三個主要特色。

【青島啤酒廠】，青島啤酒是採用優質原料、特有菌種、及青島當地絕妙甘甜的嶗山泉水，加上德國移植而來的經典釀造技術。以泡沫潔白細膩、澄澈清亮、口味醇原柔和、香甜爽口而馳名，是中國啤酒第一名牌。來青島，錯過青島啤酒，那可真是白走一遭呢！

【棧橋】，棧橋是青島的象徵之一，又名李鴻章橋，它位於青島灣中心，橋長400公尺，寬8公尺，分南北兩段，南段是鋼架，北段是石基，以水泥鋪面。棧橋建橋至今，已有百年左右的歷史，最早是西元1892年由清朝總兵章高元始建，當時是作為軍用碼頭，橋長僅200公尺，這就是最早的棧橋。

【八大關別墅區】，它是青島著名的別墅區，西鄰匯泉灣，南接太平灣，最初有八條以中國關隘命名的路，因而得名。這集中了俄、英、法、德、美、丹麥、希臘、西班牙、瑞士、日本等20多個國家的建築風格，近百年歷史古街成為眾多電影、電視外景拍攝的理想地方，是除上海外灘之外另一個有名的「萬國建築博覽會」。

住宿：青島-城陽凱萊大酒店 或同級【準★★★★★】

膳食：早：飯店內

午：中式料理 RMB40

晚：漁家宴 RMB50

第七天 青島-煙台

景點：中山公園(賞櫻)、小魚山公園、奧帆基地、五四廣場

【青島櫻花：中山公園】中山公園是青島最大的綜合性公園，以「中山」為名，就是要紀念中國民主革命先驅孫中山先生。公園內種植世界各地花草樹木近170種，其中從日本移植的兩萬株櫻花，最具特色。大門正前方就是著名的櫻花路，兩側植滿櫻花樹，是一條美麗的櫻花長廊。每逢五一節日前後的20天，這裡會舉行青島一年一度的櫻花盛會，淡粉色的單瓣櫻花和淺紅色的重瓣櫻花在枝頭綻放，加上四周盛

開的白色梨花和深粉紅桃花，更添中山公園的迷人風采。

【小魚山公園】 小魚山公園為一座古典園林，建築設計著重於「海、魚」兩個重心，巧妙將自然、建築和藝術之美相互融合。登上小魚山可以遠眺青島舊城區、匯泉灣與青島灣的景緻。

【奧運帆船中心】 坐落於青島市東部浮山灣畔，佔地面積約 45 公頃，其中場館區為 30 公頃，包含選手村、運動員中心、行政中心、媒體中心和後勤中心等。

【五四廣場】 位於青島市政府機關大樓南側，主要是紀念以「回收青島」。

住宿：煙台-貝斯特韋斯特酒店或同級【準★★★★★】

膳食：早：飯店內

| 午：川菜風味 RMB40

| 晚：中式料理 RMB50

第八天 煙台-蓬萊-煙台/台北

景點：張裕卡斯特酒莊、蓬萊閣、水城、古船館

【張裕卡斯特酒莊】 由中國葡萄酒業巨頭張裕公司和法國葡萄酒業巨頭卡斯特公司合資興建，位於煙臺至蓬萊的黃金旅遊線上。酒莊占地兩千一百畝，其中釀酒葡萄園五百畝，主體建築五十畝，葡萄長廊、道路二十畝。煙臺張裕卡斯特酒莊是一個集旅遊、觀光、休閒為一體，成為煙臺市又一旅遊景點；同時它又是張裕高檔葡萄酒的釀造基地；而且還是引進、選育國內外優良葡萄新品種，進行相關栽培技術研究的重要場所。

【蓬萊閣景區】，素有“人間仙境”的美名，而坐落丹山崖上的**【蓬萊閣】**，建於北宋嘉佑六年，已九百多年歷史。更與黃鶴樓、岳陽樓以及滕王閣並稱“中國古代四大名樓”。登上蓬萊閣，幸運的話，還可看到蓬萊十大勝景之一“海市蜃樓”奇觀。

【蓬萊水城】 於 1982 年與目的在防禦倭寇的共同被列為“全國重點文物保護單位”。

【古船館】 為仿古園林式建築。博物館正門為仿古彩繪牌樓，琉璃瓦覆頂，門額“神游”，大門西側鑲嵌“登州古船博物館”陰刻大理石字碑，東側鑲嵌 4 方古船航海花崗岩浮雕。前往威海機場搭機返回臺北，結束這令人回味山東全覽八天之旅。

住宿：溫暖的家

膳食：早：飯店內

| 午：中式合菜 RMB40

| 晚：機上簡餐



專業代理代開中華航空、山東航空、長榮航空及中國各民航公司團體機位

專業服務團隊

02-2771-6300

【代表號】台北市復興北路1號2樓之2

<http://www.heartytour.com.tw>

| 交觀綜2055號

| 品保北0553號