



行程特色

- ※ 最休閒的玩法：7 晚住宿酒店中有 2 個地方是同一酒店連住 2 晚，空前絕後！
- ※ 涵蓋所有越南國所有值得去的景點，內容最豐富



◆世界文化遺產：三朝古都～順化

【順化】曾為越南三代皇朝古都，是越南接受中國文化的最佳歷史見證，曾經迷人的輝煌古蹟雖經過戰火的薰陶，幸而城內的傲然輪廓，仍深深透著皇者氣派，絕非其他城市可比於 1994 年被聯合國教科文組織認定『紫禁城』為『世界文化遺產』之一。

◆越南最美麗的鐘乳石洞但：天堂洞位於越南中部廣平省「峰芽－格邦國家公園」(Phong Nha-Ke Bang) 的天堂洞，由英國洞穴研究協會探險家們所命名，這個 2010 年 9 月才對外開放的巨形景觀洞穴，真是景如其名、別有洞天，每一幕景就像渾然天成的巨形藝術品，仰望天空，則像一幅幅塗上彩繪的天然畫



布，鬼斧神工的景致令人好奇：這長達 30 多公里、隱藏了 4 億年的石灰岩洞穴。最高處約 200 公尺，寬 150 公尺，洞內景致奇特各式各樣的鐘乳石柱美不勝收。這個全球罕見的洞穴，尤其是洞內頭色燈一律燈泡原色，不似桂林七彩燈太過人工了！因為岩層礦物質不同 所以白燈罩上石壁卻顯示出寶藍、靛藍、金黃.. 太奇幻了所以被推舉是『越南最美麗的鐘乳石洞』也被英國皇家山洞協會評價為世界上最壯美的山洞之一，比起另一個出名但平淡無味的【峰芽洞】好看太多了，內行人的安排。

只是大多數團隊基於成本考量都未排進行程，是蠻可惜！

◆自然與文明不抵觸的世界遺產：

【海雲嶺】（Hai Van）是由芒高、白馬、巴那、海雲等四座山所組成的峰群。由於山嶺上終年白雲繚繞，白雲、藍天、蒼海渾如一體，如海似雲，「海雲嶺」因而得名。被稱為「越南的脊樑」，接近越南神祕的十七度緯線，是南北越的中間點，南北交通要衝。由於越南地勢狹長，這裡也是天氣的分割線，在沙灘往山嶺看去，雲層竟然像煞災難電影的 600 公尺高的超級海嘯。所以若以此為背景拍照將會是一張絕無僅有的災難片現場照。於 2009 年被列為世界遺產。

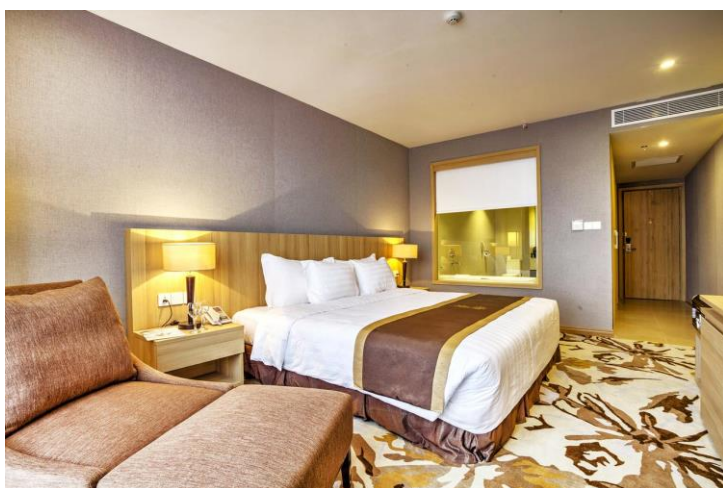


◆最有古味的殖民味道的山中古城：【沙壩】沙壩是越南北部的高山度假勝地和避暑聖地，靠近中國雲南邊境，距離河口僅 39 公里左右，位於越南最高峰番西邦山(Fansipan)山腳下，海拔 1650 米。與其它早已被開發為旅遊區的地區相比，沙壩的山民仍保持著非常傳統的生活狀態，對外來的旅遊者既不排斥，又保持著一定的距離。沙壩保留濃厚的法國及歐洲殖民文化色彩，黑衣苗族的獨特風情也保存完好，加上宜人的高山氣候，被視作東南亞的避暑勝地，是西方遊客喜歡前往休閒度假的地方。

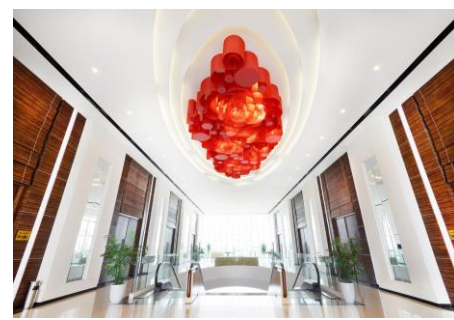
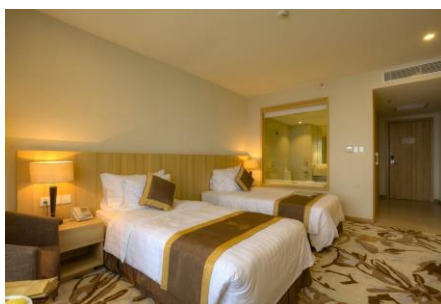
◆一個像萬里長城一樣的奇蹟，在生之年為萬民唾罵；百年後卻為萬人帶進無可計數的鉅大觀光財.....【啟定王陵】，建於 1920-1931 年間，又稱為“應陵”，是越南末代皇帝啟定皇在位期間（1916-1925 年）為自己修建的陵寢，皇陵尚未建完就去世，由其子保大皇繼續修建。啟定皇陵雖小但卻是所有皇陵中最精美的一座，進門處有兩排雕塑，這組雕塑時常出現在越南的明信片上。這座皇陵位於山丘上，呈日字形，分為三段的階梯供有 127 階，每階段的欄杆上各有四條龍。它的建築風格受西方的強烈影響，尤其是大量以陶瓷及玻璃碎片鑲嵌的馬賽克式裝飾，使它成為 20 世紀初期越南建築的頂級作品。在正殿之前有保大皇為其父所立歌功頌德之巨大石碑，殿內有啟定皇真人大小的銅像，一片金碧輝煌的華麗景象；天花板則飾以黑白色調隱藏雲霧間之盤龍。



陸龍灣-里德酒店



The Reed Hotel 酒店位於寧平，所有客房均設有平板電視。部分客房設有休息區供客人忙碌一天后放鬆身心，還有部分客房享有河景或城市美景。客房還設有私人浴室。為了給客人營造舒適的住宿體驗，客房還提供浴袍、拖鞋以及免費洗浴用品。





Sapa Village Hotel 酒店位於沙壩 (Sa Pa)，
距離番西邦峰 (Fansipan Mountain) 8 公里，
提供免費 WiFi 和餐廳。

部分客房享有山景或湖景。所有客房均配有
電視以及帶浴缸或淋浴和坐浴盆的私人浴
室，提供拖鞋、免費洗浴用品和吹風
機。





Sai Gon Quang Binh Hotel 酒店位於廣平，客房配備了一台平面有線電視、迷你吧以及沏茶/咖啡設備。部分客房提供落地窗或者俯瞰城市或河流的陽台。

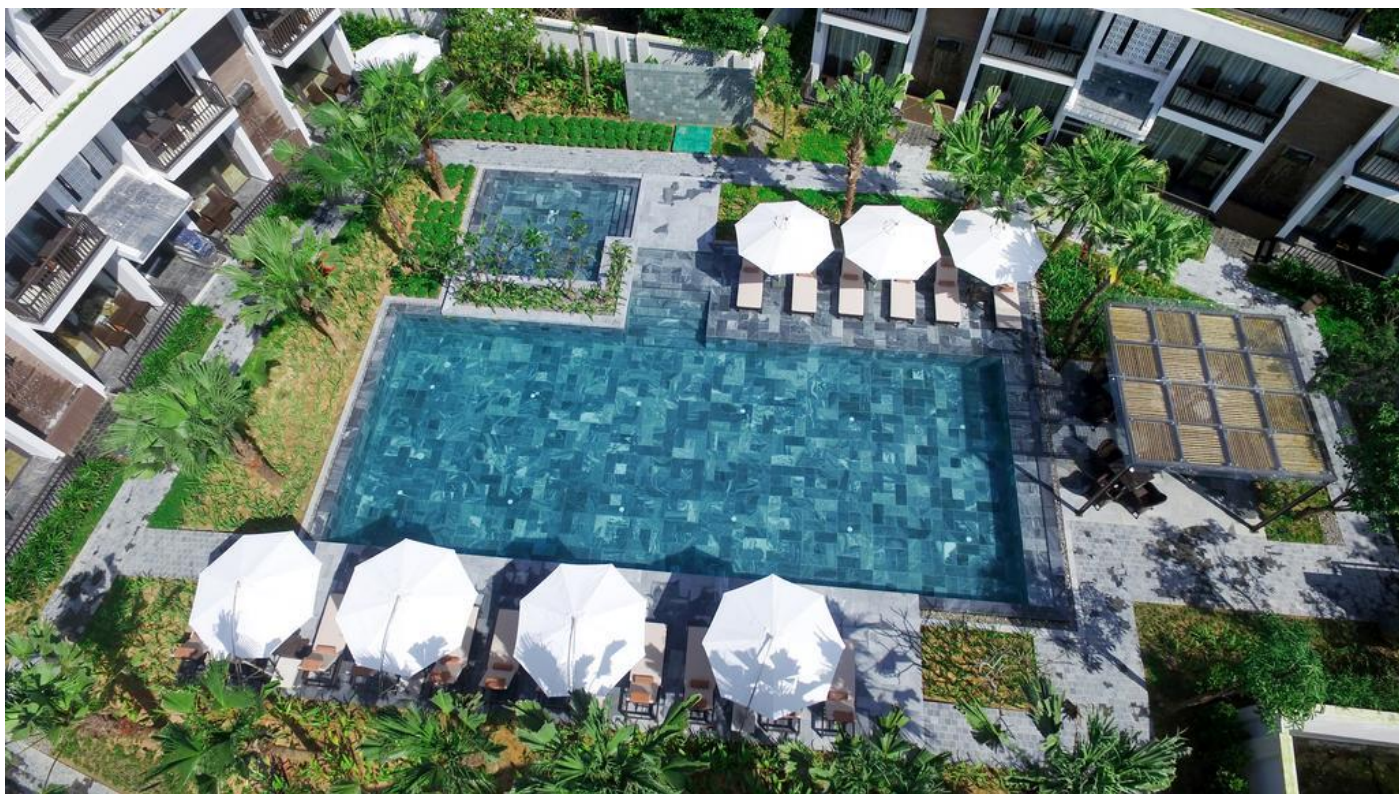
客人可以享受按摩或桑拿浴室以放鬆或者在卡拉 OK 室內唱歌。酒店提供票務和貨幣兌換服務，並設有禮賓台和商務中心。





Indochine Palace 酒店位於順化，客房設有一個陽台和一個壁爐，享有市景、湖景或游泳池的美景，提供一台平板電視以及一間帶獨立浴缸和淋浴的私人浴室。客人可以在酒店的健身中心鍛煉，然後到 Spa 中心放鬆身心。酒店設有桑拿浴室和蒸汽浴室設施，並可應要求提供額外收費的機場接送服務。酒店提供免費私人停車場。





SENVILA Boutique Resort 度假酒店位於會安 (Hoi An) 的 Cam Thanh 區，距離 Cua Dai Bridge 橋有 5 分鐘的車程，擁有四瓣蓮花風格建築、露台、全年開放的室內游泳池、內部餐廳和酒吧。客房配有平板電視和私人浴室。部分客房享有花園或城市的景緻。其他設施包括浴袍、拖鞋和免費洗浴用品。





【VINH HUNG RESORT】維宏渡假村

維宏渡假村及水療中心附設室外游泳池、健身中心以及 SPA 池。公共區域的有線和無線高速上網服務完全免費。包括 24 小時商務中心和會議室。此間 SPA 飯店精心設有餐廳、池畔酒吧以及酒吧/酒廊。度假村有 89 間空調客房，均提供迷你吧以及保險箱。提供付費衛星電視頻道。**出門 5 分鐘到夜市**



參考航班

天數	航班	起飛地點	起飛	抵達地點	抵達
第 1 天	VN 587	小 港	08:40	河 內	10:30
第 4 天	VN 124	河 內	18:00	廣 平	19:30
第 8 天	VN 113	峴 港	08:45	胡志明	10:15
第 8 天	VN 580	胡志明	17:50	小 港	21:50

占婆博物館 /景點照片



中國人把這個國家稱作「占婆」 最早是在西元 877 年左右。然而，事實上占族人最遲在 629 年就開始使用「占婆」來稱呼自己的國家 7 世紀至 10 世紀之間是占婆國勢最鼎盛的時期。當時中國正處於唐朝的鼎盛時期，對外交往頻繁。而占婆扼守中國通往天竺波羅王朝（今印度東北部）、室利佛逝國（今馬來半島、蘇門答臘以及加里曼丹島西部地區）和黑衣大食的海上要道，立刻成為了海上絲綢之路的重要中轉站，從中獲得了許多利益。

峴港 /景點照片



峴港於 1787 年割讓給法國，而於 1858 年被法軍佔領。該市主要經濟產業為服務業，農業及海事漁業。大理石山是由一片平原突起的五個石灰石塔所叢聚而成，為觀光的熱門景點。

會安古城

/景點照片



◆世界文化遺產：歷史古鎮～會安

【會安】曾經是越南重要的國際海港城市，從 16 世紀起至 19 世紀末，亞洲及歐洲的商人都到這經商，交易各種類的貨品，從香料至黃金都有。位於峴港以南 30 英哩的「秋盆」河畔，這寧靜的河畔城鎮，狹窄的道路被廟宇、佛寺及中國式的瓦頂木屋所點綴著。自 17 世紀至今的傳統文化風貌和保存完好的中國式建築物，使它成為越南境內被「聯合國教育科學及文化組織」所列入的四大『世界文化遺產』之一。

每日行程

第 1 天 高雄 ✈️ 河內 🚌 沙壩

集合於高雄小港國際機場港龍航空公司櫃檯，搭乘越南航班飛往【河內】河內市是越南社會主義共和國的首都，古時曾稱「東京」，位於越南北部，紅河三角洲西北部，紅河右岸和紅河與墩河的匯流處，因處紅河與蘇瀝江之間而得名「河內」。從西元 11 世紀起就是越南政治、經濟和文化中心，人口約為 **620** 萬，多為越族。午餐特別豐盛的蓮花自助餐享用豐盛的越式海鮮自助餐光菜色甜品超過 300 多種選擇；後再專車前往【老街省】老街省一帶最初是泰族政權牛吼蠻的地域。越南朝廷曾多次派兵征討，最終在陳朝的時候消滅了它，以其地置太平府。後黎朝時期，設興化府。1831 年，阮朝於此設置興化省。中法戰爭期間，興化省是黑旗軍的巢穴。1898 年，法屬印度支那政府將其改設為老街省。1978 年，中越戰爭爆發，中國人民解放軍曾占領老街省，後來撤離。此後，由於中越關係緊張，老街省的邊境關口曾長期關閉，直到 1993 年才重新開放。抵達後先前往『**Cat Cat Village**』沙壩少數民族中不少仍沿襲其古老傳統，相對原始及貧窮。這個古村的名字很俏皮貓貓村(CatCat)，距離市區不遠處，是一個黑苗族部落。進入部落後你會被大自然的美麗與超過 3000 米的





高山和綠色的水稻梯田驚呆了。這村落的婦女在織機豐富多彩件錦緞裝飾有花鳥圖案的圖像。當這些片錦緞完成後，它們被染色和繡有美麗的圖案。顏色持久耐用。『愛情廣場 Love Plaza』每逢週末的傍晚，當地的少數民族會特地前來沙壩的小鎮廣場聚集，擺賣蔬果、衣服、日用品、首飾…等等，適婚年齡的少男少女會在這一天的晚上來到市集，尋覓合適的對象，所以又稱為「愛情市場」。『沙壩洋人街』沙壩鎮上只有一條主要街道，在這您不僅能見到少數民族的文化，更能同時欣賞到許多法式建築矗立街道的兩旁。街上聚集著來自西方各國的人仕晃如小歐洲，街上各色餐館、藝品店、小吃攤、生活用品店…等，

早餐：機上 空廚

午餐：餐廳

晚餐：FOU 4 餐廳海鮮餐

住宿酒店：Sapa Village Hotel

第 2 天 沙壩 🚌 韓龍山景觀公園 🚌 貓貓村

早上參觀【百年老大房古厝】位於北河小區中心，建於西元 1914 年，並於西元 1921 年完成，結合亞洲及歐洲的建築風格，這棟別墅保存完整，遊客可在此了解山區人民一個舊時代的社會歷史。【沙壩古老教堂】位於沙壩市中心，建於西元 1895 年，在 1954 年的奠邊府戰役法國軍隊戰敗時，教堂的部份建築也遭到破壞，爾後花費了十幾年的時間終於修復完成。（※備註：此教堂並無對外開放不入內參觀）

【韓龍山景觀公園】在煙霧繚繞的龍峽，會讓您有一種錯覺，好像在仙境中迷路，雲霧飄飄在眼前，五顏六色的花草盛開，有如進入人間仙境般的感覺。當天氣晴





朗的時候，攀爬到最頂峰可遠眺番田邦峰及俯瞰沙壩全景，整個沙壩盡收眼底。

『**踏梅村 Ta Van**』距離沙壩不到半個鐘頭車程，是「黑苗族」聚居的地方，也是這一帶山區人口最多的村落，信步而行，可以看到當地人在梯田裡農忙的情景，以及近距離觀察他們的生活方式。走過村門口的吊橋之後，繼續前行可看到兩旁有掛有正在販售的傳統服飾，以及許許多多賣著雜貨及日常生活用品的矮房子，每戶都是大約為 20 坪左右大小的木製矮房。再繼續向村裡深處前行，往右邊一看，一整片的梯田就這樣傍著山景在眼前展開。遇到採收的季節，往上走到田埂間，可以看到許多彎腰正在工作的婦女，正手持鐮刀割下一束束的作物，俐落打結後擱在腳邊。驀然回首，身邊有個小男孩手上拿著鐮刀，揮趕著一頭水牛從旁走過。看著這樣的畫面，彷彿就像是走進有生命的山水農家 3D 圖畫裡。商家外頭更可見到黑苗及紅頭瑤的年輕女孩和婦人，就地擺攤，向觀光客兜售各式手工藝品。

【**吉吉村**】被稱為沙壩最美的村莊之一，赫蒙族人早在 19 世紀中葉就來到吉吉村居住，村內有著一處美麗的瀑布，景色秀麗、風光旖旎，法語稱為 CatScat。古老的房舍，村民按照密集方式居住，木式吊腳樓沿著玫瑰谷山坡各自比鄰相依。探訪村莊的一路上，蔥蘢翠綠的梯田和巍峨雄偉的山脈盡收眼底。這是探





索越南北部山區之旅不可錯過的魅力無窮的旅遊景點。吉吉村的保留著較多獨特風俗，比如拉妻子習俗。當男人喜歡一個女人，他將舉行宴會請客並請朋友們幫忙拉女人回家，讓女人待上三天后，如果女人同意嫁給他，則男人就迎娶這個女人。如果女人不同意嫁給他，他們就一起結伴喝酒，然後各過各的，一切事情如什麼也沒發生。除了獨特的風俗，吉吉村人民仍然保留了許多傳統手工業，如種棉花、紡織。。。在吉吉村的蒙族人房屋建築上有很多古老之美，每年吸引著眾多的遊客前往參觀。吉吉村的純樸、原始之美，讓每一位到訪者都流連忘返。。。。

早餐：飯店自助餐

午餐：中式餐廳

晚餐：中式餐廳

住宿：Sapa Village Hotel

第 3 天 沙壩 🚌 河內 🚌 陸龍灣

河內位於越南北部紅河三角洲，紅河繞經市區東部全市有大大小小 72 個湖，是越南社會主義共和國的首都，古時曾稱「東京」，位於越南北部，紅河三角洲西北部，紅河右岸和紅河與墩河的匯流處，因處紅河與蘇瀝江之間而得名「河內」。從西元 11 世紀起就是越南政治、經濟和文化中心，人口約為 **620** 萬，多為越族。

【三十六古街】，是古色古香的傳統商店街。源自十五世紀，每一條狹窄的街道均以當時交易的商品來命名，如絲街、米街、紙街、珠寶街等，共有 36 條，逛完後享受法式的浪漫，更可藉此深入了解當地人生活狀況，可能啟發生活要求的新觀點。

午餐特別豐盛的**蓮花自助餐**享用豐盛的越式海鮮自助餐光菜色甜品超過 300 多種選擇；她的名氣，只要到過河內的台灣人無人不曉！

【還劍湖】：描述李太祖獲得神劍抵抗中國的侵略成功後，到湖邊把寶劍歸還給湖中神龜的神話，如今已是世界各國觀光客造訪河內的必遊景點之一。

午餐後輕鬆逛逛，前往參觀已有千年歷史的古蹟：

【文廟-國子監】是河內保持最好且最美的古蹟，『文廟』建於 1070 年李朝時代，為祭祀孔子及他的四大弟子，雖歷經千年的時間，依然保持原始的風貌。讓您親身體會越



南古老的歷史以及與中國文化不可抹滅之關係，隨後前往參觀

【鎮國寺 Tran Quoc Pagoda】是河內最古老的寺廟。關於其始建年代存在不同的說法，但至少距今也有 500 年的歷史，歷朝歷代這裏都是皇家寺廟。

距離海邊海防約 100 公里左右，西元 1009 年李朝太祖皇帝李公蘊簽都於此，傳說他看見一條龍自紅河騰躍，所以命名這塊寶地為「昇龍」，後明命皇見此城為紅河圍繞，於 1831 年改為「河內」。在南北越對抗期間，河內是北越首府 1975 年統一後，河內又被定為國都，因為長期受越共所控制，河內受西方資本主義的影響並不深，所以展現越南傳統風韻和艷麗繁華，更表現出河內百年經歷的風雲未變的風情。

早餐：飯店自助餐

午餐：中式餐

晚餐：中式餐廳

住宿：寧平里德酒店 THE REED HOTEL

第 4 天 陸龍灣 🚌 河內 ✈️ 廣平

【陸龍灣】石灰岩地形所形成的奇峰異石風光十分明媚，它不同於中國南方很多地方的山峰，碧綠有餘而韻味不足，它的奇特之處在於山峰的清朗峻峭，仿佛一個素裝的少女，沒有經過任何的修飾。由於從河內到寧平可以當天來回，近年來至寧平觀光的人越來越多。寧平的市區很小，市區的中央有 1 號國道貫穿，交通便利。雖然寧平市區沒有什麼值得參觀的地方，郊外卻有很多著名的景點，如古剎、大教堂、國家公園等，風景都非常漂亮，是很多越南人的旅遊嚮往之地。傍晚前往機場搭機飛往廣平省，位於越南中北沿海地區，北與河靜省相鄰，南接廣治省，西臨寮國，東臨北部灣，距離北方的河內 500 公里、南方的胡志明市 1200 公里。再前往機場飛往同海市

早餐：飯店自助餐

午餐：中式餐

晚餐：中式餐廳

住宿：Sai Gon Quang Binh Hotel

第 5 天 廣平 🚌 天堂洞 🚌 17 度線 🚌 順化、皇宮、遊香江、天姥寺

同海市為越南廣平省省會，人口 13 萬，面積 154 平方公里。抵達後前往【格邦國家公園天堂洞】，是越南廣平省風芽喀班國家公園內的一個洞穴。洞穴由當地人在 2005 年發現，同年英國洞穴研究協會對洞穴進行考察，在洞內前行了約 31 公里，因遭遇洪水而停止。儘管如此，天堂洞依然成為了迄今為止發現的亞洲上最長的單體洞穴為了探



險洞中探險家要爬山。一家地方集團（長盛集團）進行投資，建築通路，照明，旅客服務基礎，從 2010 年 9 月 3 日，旅客可以參觀天堂洞。洞中鐘乳石和石筍使洞中景色奇妙，有的兩側石壁色彩繽紛，鍾乳石光怪陸離，呈現出巨象、獅子、鳳凰、麒麟、仙人奕棋、瓊樓玉宇等千行萬狀的景物；有的鍾乳石層層疊疊，犬牙交錯，可見奇山怪峰，鬼斧神工，構成年得一見的石林美景，再經過原色燈光打上襯托出岩石本色因礦物質的含量不同所獻出外的顏色就不同 大致以藍跟金色為主與大陸的五光十色的抹粉妝扮大不同更顯質樸的典雅之美令人不忍釋去！

餐後前往同凱市途經**賢良橋**，越南最神秘、及曾是越戰時期以 17 度緯線分割為南北越，也是胡志明小徑的起點(胡志明小徑是個**概念名詞**，它不是只有一條小路，而是千百條小徑，正是所謂**條條小徑通西貢**！)【北緯 17 度地標】當年分裂成為南北越的那條北緯十七度線，越戰結束 35 年，伴隨戰火消失的，天空不再分成兩半，越南人更懂得珍惜家園，讓風土民情發光發熱，南北界線消失後，越南像是打通了任督二脈的身軀，竄流著旺盛。中午抵達古都【順化】進入市區安排午餐後展開古都之旅：【順化皇宮】是越南的最後一個王朝【阮朝】（從西元 1802~1945 年）的首都所在地。在香港的四周盡是典雅的皇宮、寺院建築，整個城市呈現古色古香的風貌。順化給人的印象不像蜆港的熱鬧相比，漫步在寧靜的城裡，給人一種似乎回到王朝時代的感覺。1993 年 12 月順化古都遺跡被列為世界文化遺產。特別為您安排搭乘**三輪車**皇城巡禮一趟，讓您感受皇城昔日的風華樣貌。【遊香江】在順化一定要乘船遊覽香江欣賞兩岸的景色。





香江把順化分割成兩各部份將的北岸是皇城區和天姥寺，南岸則是充滿法式建築的新風情，讓這兩岸截然不同的氣息在時代劇具輪下融洽共存。

【天姥寺】是第一位統治順化的阮氏王朝國王阮璜，於1601年下令建造的，位在香江邊一個小山丘上天姥寺，寺院裡有一個高21米七層的八角型的福緣塔，七層寶塔分別代表佛祖七種不同的化身，塔內供奉著一尊鍍金的笑佛以及三尊細緻優美的佛像。塔外則有六尊守護神塑像捍衛著寶塔，天姥寺所在的位置，據說是龍脈之首，不僅地理風水好連風景視野都是上乘之選，如今已成為順化的地標。

早餐：飯店自助餐

午餐：昇龍餐廳 中式越料理

晚餐：中式餐廳

住宿：Indochine Palace

第6天 順化、遊香江、天姥寺 🚌 啟定王陵 🚌 海雲嶺 🚌 岬港 🚌 山水海灘

早餐後經【啟定王陵】，建於1920-1931年間，又稱為“應陵”，是越南末代皇帝啟定皇在位期間（1916-1925年）為自己修建的陵寢，皇陵尚未建完就去世，由其子保大皇繼續修建。啟定皇陵雖小但卻是所有皇陵中最精美的一座，進門處有兩排雕塑，這組雕塑時常出現在越南的明信片上。這座皇陵位於山丘上，呈日字形，分為三段的階梯供有127階，每階段的欄杆上各有四條龍。它的建築風格受西方的強烈影響，尤其是大量以陶瓷及玻璃碎片鑲嵌的馬賽克式裝飾，使它成為20世紀初期越南建築的頂級作品。在正殿之前有保大皇為其父所立歌功頌德之巨大石碑，殿內有啟定皇真人大小的銅像，一片金碧輝煌的華麗景象；天花板則飾以黑白色調隱藏雲霧間之盤龍。





【海雲嶺隧道】(Hai Van) (2015/12 月剛開通 日本承包工程) 行車時間縮減到 1.5hr，因此地經年雲霧纏繞，山間行車有一定的危險，現經隧道安全快捷！是由芒高、白馬、巴拿、海雲等四座山所組成的峰群。由於山嶺上終年白雲繚繞，白雲、藍天、蒼海渾如一體，如海似雲，【海雲嶺】因而得名，被稱為「越南的脊樑」，接近越南神祕的十七度緯線，是南北越的中間點，南北交通要衝。由於越南地勢狹長，是越南集地理、交通、氣候、歷史的重要分界嶺，於西元 2009 年被列為世界遺產，也是美國《國家地理雜誌》認為「五十個人生不可錯過的旅遊勝地」之一。

峴港是世界著名的六大海灘之一，還有讓你發思古之幽情的古城，以及那片都市人久違了的寧靜！在此您可了解到昔日輝煌的占婆文化。

【山水海灘】綿延 30 公里的峴港沙灘面向南中國海名約”山水海灘”擁有無比藍的海水質地細緻的白沙加上不受污染破壞，徹底擁有不受打擾的度假空間於 2005 年被聯合國科教文組織認定為『全世界六大美麗沙灘之一』。背景是海雲嶺的攔腰白雲此刻正像是宇宙超級無比大的海嘯，捲起數百公尺高像開水煮沸翻滾的浪頭正作勢往下席捲，真的是鋪天蓋地而來！一定要拍，在這！意外效果，免費！

【會安古城】在越南中部廣南省境內位於峴港南方 30 英哩的「秋盆」河畔，約近一個小時車程。這座古城是位於秋盆河口的港口城市，為 16-17 世紀越南阮朝時期的重要經貿中心，同一時間從中國不同省份來的華人，與日本人、荷蘭人、及印度人等都定居厚的十七世紀古城，古老的街道、房屋、橋樑、會館、寺廟、市場、碼頭——等等。晚上夜市+古城熱鬧到可以不用睡！在此。據說日本人最多曾達上千人，隨著日本江戶幕府鎖國政策的施行，日本人越來越少，反而是中國人增多了；會安古城也因文化彙





集交流，成為一座中國文化色彩濃的古城！

【**廣肇會館**】：建於1786年，由廣東商人與肇州同鄉所興建的，正殿供奉關公，入口處兩側更繪有桃園結義和關公千里送嫂的彩圖，會館內還有一座華麗的水池，用磁磚與陶瓷鑲出精緻的九頭龍像。

【**進記古宅**】：會安最古老也是保留最完整的古宅之一。該建築興建於19世紀初期，表現出17世紀時居住於會安的的中、日、越三大民族的文化特色融合。根據記載晉家族在16世紀末期淪為中國的政治難民，因此舉家遷移到越南，而這棟商宅便花費了8年的時間建造，至今依然保持原始風格。

【**日本橋**】：又稱來遠橋，西元1593年興建，由日本人建造的木造拱橋。當時這座橋是連結日本城與中國城。橋上有屋頂供遮蔽用，北側建有小寺廟。依據某個故事的說法，這座橋是猴年興建，狗年完成，因此兩側出入口分別由猴子與狗守護。漫步於會城，民家、會館、寺廟、市場、碼頭等等不同樣式的建築集中於古城，為中古時期象徵東方的城市提供一個最佳例證，彷彿時光倒流。

早餐：酒店內

午餐：越式料理

晚餐：越式料理

住宿：SENVILA Boutique Resort 或 維宏度假酒店 四星（巴厘島風格渡假村）

第7天 會安古城 🚌 迦南島 🚌 岬港五行山 山茶半島觀音像 🚌 會安古城

【**迦南島**】原生態體驗：會安古鎮碼頭搭乘擺渡船出發，約30分鐘之船程，則可以抵達秋盆河明珠～**迦南島**（Dao Cam Kim），迦南島主要以水椰林及原生態自然風光而聞名。





岸上密佈著水椰林、檳榔樹，島上居民大多以捕魚及木雕維生。登上迦南島後再乘上**碗公船**（簸箕船），在當地漁民的帶領下穿梭椰林水道之間，觀賞美麗的秋盆河兩岸風光，感受著濃濃的鄉村休閒風。放眼望去，河道裡星星點點的簸箕船，恰似秋盆河上的一道靚麗風景線。而越南特有的簸箕船在椰林海風中隨波逐浪，漁民們之中會有一位技藝高超的漁夫獨自划船出來，開始在簸箕船上表演精彩絕技，只見漁夫將圓圓的簸箕船操控自如，將碗公船舞弄的旋轉翻飛，之後會挑選膽子大的旅人還可以一起參與表演！午餐享用島上螃蟹海鮮燒烤餐！

【五行山】峴港市區以南約 7 公里、面臨南中國海的沙灘上，有五座高數十米的石灰岩石峰，分別被配上中國五行裡的金、木、水、火、土等五座山，其中以水山最高。水山上面有很多寺廟和洞窟，為昔日占婆族佔領時是崇拜印度神祇的聖地，如今被改建為鎮山廟宇。正午時刻耀眼的陽光將衝破密林圍困的天窗，照進水山洞穴宛如一道衝破黑暗的佛光，更增添宗教信仰的神祕效果！下山後還能於山腳下欣賞到由當地藝術家所創作的石雕人文風尚作品的雕刻藝術村。

現在，山茶半島巍然肅穆地伊立在那兒，默默地幫峴港市擋雨擋風，謙遜而優雅，可是誰知道這個峴港景點曾經擁有一個悲情的過去。曾經…法國殖民侵略者第一次入侵越南就是從峴港山茶半島登陸，從此開始了侵略越南的戰爭，這裡見證了越南人為保護自己領土而付出多少生命財產的損失，再次見證大國崛起是要小國付出慘重代價的教訓，因為古中國優良的扶傾濟弱的王道文化已不復見！





【靈應寺】一處峴港旅遊景點有著華麗且設計獨特的寺廟建築，科學的建築設計與神聖的信仰巧妙結合，寺內供奉一尊高 67m 的觀音菩薩塑像，塑像有 17 層，被公認為越南最高的觀音塑像。站在這裡的時候，遊客可以將整個山茶半島風光盡收眼底。並緬懷安慰往日犧牲的子民能獲觀音的庇護！

夜遊會安古鎮：到了夜晚整個古城都是燈籠，點亮整個會安古城，一盞盞由當地少女巧手所糊成的燈籠，點燃古鎮最嫵媚的氣質，令人心動，給人一種似乎回到古代的錯覺。其間更有洋人街、啤酒 BAR 的風情獨特的商家小店，一個中西合併南洋古風味的小鎮令人迷戀！

早餐：酒店內	午餐：島上螃蟹海鮮燒烤	晚餐：越式料理
住宿：SENVILA Boutique Resort 或 維宏度假酒店 四星（巴厘島風格渡假村）		

第 8 天 會安 峴港 胡志明 高雄

早餐後前往峴港機場搭機飛往胡志明市，越南經濟重鎮胡志明市舊稱西貢 1975 年北越共軍解放南越後，將原名西貢市的南越首都更改為胡志明市以紀念越南國父一胡志明。抵達後專車前往享用午餐，餐後前往參觀並拍照留念：

【西貢大教堂】興建於 1877 ~ 1883 年，由法國人建造的大教堂又名為聖母院，因其磚紅的外觀而得名，建築為新羅馬式風格，正面有兩座高達 58 公尺的方形尖塔，紅磚建材全部從法國馬賽進口，就連 56 片彩色鑲嵌玻璃和地磚，也都是在法國沙特省製作；前面廣場上則有一尊大理石聖母雕像，來自羅馬，是個集國際藝術大成的教堂。





【百年郵政總局】興建於 1886 ~ 1891 年，美麗的法式建築是由巴黎艾菲爾鐵塔的設計師 Gustave Eiffel 所設計，有著歐洲 19 世紀末的公共建築風格是全越南最大的郵局。後專車接往胡志明國際機場搭機飛返高雄小港國際機場，結束此趟中越古都之旅。

【濱城市場】一個對台灣人最有吸引力的當地南北貨商場，以前很多台灣的廚師都在這收購魚翅。位於胡志明市中心的一個大型室內的市集，這裡是少數被保留的西貢時期建築物，也是胡志明的地標，整個濱城市場有東西南北四個入口，南面大門上的時鐘也是著名地標，所以這裡也是遊客聚集之處，從生鮮蔬果、肉品海鮮魚貨、道地小吃、手工藝品、咖啡茶葉、各類乾貨、各種料理香料、衣服布料、鞋子包包、紀念品及伴手禮店全都有，尤其是香料、腰果、及果乾是越南必買伴手禮之一，秤重販售。

早餐：酒店內

午餐：第一飯店自助餐

晚餐：機上簡餐



出發日期：**11/19** **12/20**

現金價：**NT\$ 29900** 元

✖ 不含證照費用及司機、導遊、行李等小費

✖ 全程無購物、無自費

含越南簽證 **NT\$1500**

1. 越南簽證 準備資料：護照影本(效期半年以上)、二吋彩色相片 2 張(6 個工作日)
2. 刷卡 + 2% **NT\$600**



金驛 國際旅行社有限公司

☎ : (07) 261-0909
FAX: (07) 261-2525

<http://www.honeytour.com.tw> 高雄市新興區中正三路129號9樓-1

