

醉美新疆

探秘北疆之旅

可可托海/喀纳斯/禾木/唐布拉草原/
那拉提/巴音布鲁克/独库公路

北疆十二日游

舒享住宿

全程精选舒适酒店
为您疲惫的身心充电

奢享美食

大盘鸡/冷水鱼/烤全羊等
多种多样当地特色美食等您品尝

尊享服务

专业导游贴心服务
空调旅游大巴车

精选景点

● 可可托海/喀纳斯/禾木/乌尔禾魔鬼城/唐布
拉草原/那拉提/巴音布鲁克



喀纳斯



禾木风景区



唐布拉草原



舒适睡眠

全程精选高档酒店

- 提供免费丰盛早餐
- 配备舒适床品及网络

臻享美食



大盘鸡风味



烤羊肉



烤全羊风味

空调旅游车 舒适赏美景

- ◎ 保证每人一个正座
- ◎ 保证10%空座率
- ◎ 全方位观赏美景



空调旅游车



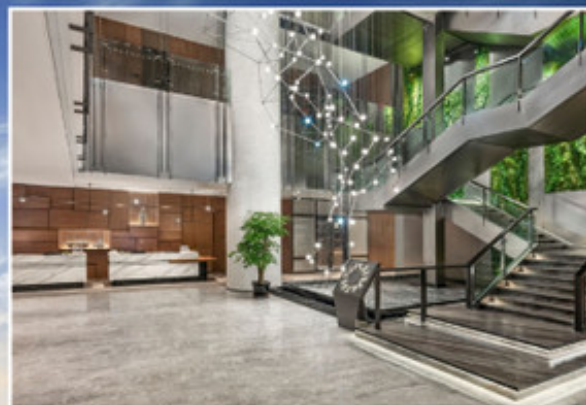
专业导游服务

导游全程在 专业尽全责

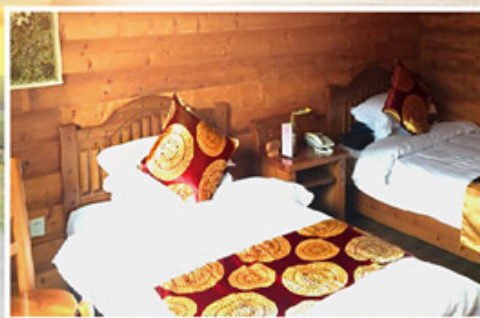
- ◎ 专业导游贴心服务
- ◎ 全程细心讲解景点
- ◎ 随时解决问题

新疆

烏魯木齊中建 福朋喜來登



禾木山莊 Hemu Resort

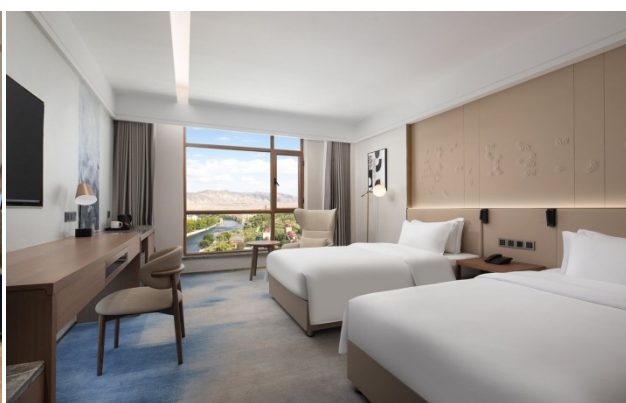
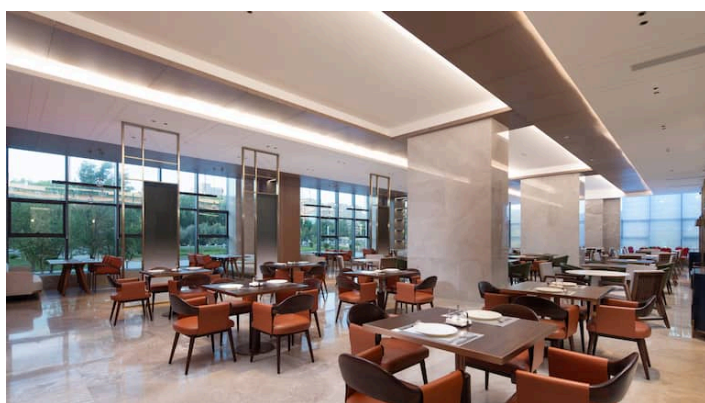


位於禾木村東側1公里處的山谷地帶，被冰川、雪山、原始森林、草原花海所環繞。酒店的設施配置均為訂制的具有濃厚圖瓦風情的全實木傢俱，並按照四星級酒店標準配置，距離觀景平臺僅2公里。



伊寧伊犁河賓館

伊寧伊犁河賓館位於伊寧市經濟開發區上海路，在國家 4A 級伊犁河旅遊風景區內，毗鄰美麗的伊犁河畔。乘坐 19、21 路公交可到達，前往伊寧市火車站、機場均非常方便。



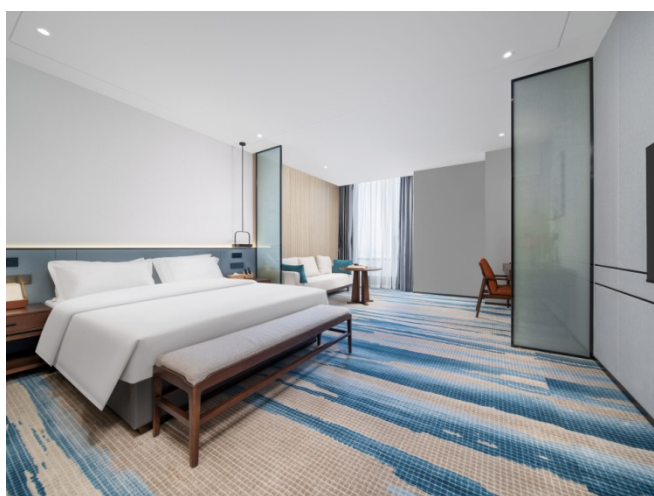
阿勒泰富蕴希尔顿逸林酒店

酒店位於風景秀麗的福雲縣，距離福雲縣河濱風景區、多家商店和餐廳不到一公里。不到 10 分鐘即可抵達烈士紀念碑。酒店距富雲科托凱機場 28 公里。酒店提供酒店內餐廳、24 小時健身中心和活動室的全天候餐飲。



布爾津喀納斯白樺林野奢營地

營地座落在額爾齊斯河南岸沙漠灌木林地帶。豐富的沙漠植被、胡楊林帶、原始森林、額河自然景觀貫穿於營地。這裏的 137 頂帳篷採用哈薩克族牧民氈房設計理念，與沙漠自然融為一體，讓你沉浸在那即將逝去的牧道文化中。大面積使用全景落地窗，同時也擁有最優美的帳篷營地自然風景視角。



奎屯獨庫天北新區雲居酒店

一進酒店大門給人一種很濃的書香氣息，很高雅的一個大堂；其次酒店房間很舒服，床上用品和毛巾很軟和，早餐也很豐盛，設施設備也比較新。



雲上尊大酒店

飯店坐落於美麗的巴音布魯克草原之上，距離九曲十八彎景區僅 5 分鐘車程。飯店是集住宿、餐飲、宴會、娛樂、休閒購物為一體的綜合性度假型飯店。

【景點安排】

★【可哥托海國家地質公園(區間車)】綠色的叢林、藍色的河灣；由“世界地震博物館”之稱的卡拉先格爾地震斷裂帶、“北國江南”之譽的可哥蘇裏風景區、“中國第二寒極”伊雷木湖及著名的額爾齊斯大峽谷四大景區組成。

★【喀納斯湖國家自然保護區】人間仙境、東方瑞士&阿爾泰山最美的高山湖泊—臥龍灣、月亮灣、神仙灣以及鴨澤湖等經典美景觀賞。

★【禾木景區】可與美國優勝美地國家公園及瑞士阿爾卑斯山國家公園景觀相比。

★【五彩灘】深紅、黃、橙、綠、青灰..等多種色彩鮮艷的泥、葉岩互層構成的低丘群，觀賞布爾津、觀賞『額爾齊斯河』日落。

★【烏爾禾魔鬼城】準噶爾盆地西北邊緣有一處獨特的風蝕地貌，形狀怪異。

★【賽裡木湖】有充足的時間到最美麗的賽裏木湖西海岸，觀賞到野花、草原、雪山及高山湖泊『賽裏木湖』的那碧藍湖水！

★【伊黎河果子溝大橋】從高空欣賞伊寧山脈果子溝風景區風光大橋 2011 年十月才通車！

★【巴音布魯克(區間車)-九曲十八灣景區+天鵝湖濕地】蒙古語”富饒之泉”的意思，幅員遼闊、水草豐美，一望無際碧綠的草原。

★【國際大巴紮】具有濃郁的伊斯蘭建築風格，在涵蓋了建築的功能性和時代感的基礎上，重現了古絲綢之路繁華，集中體現了濃鬱西域民族特色和地域文化。

【貼心安排】◆行程貼心安排：不走回頭路!!

◆優質酒店安排：

採用各地最新一流酒店：每年都在調整住宿酒店，因此行程屬性較為辛苦，需要一個舒適的房間好好的休息、充電。

◆舒適車輛安排：37 座 3 排大巴



◆餐食安排：

民以食為天，要有一趟完美的旅程，用餐就格外的重要。坊間旅遊團喜歡以誇大的形容詞來敘述各地的風味餐，其實脫離不了餐標的標準。全程餐食安排各地風味餐。

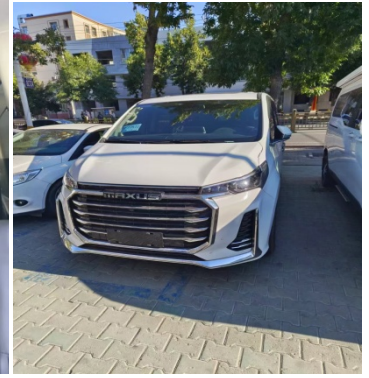
◆購物安排：全程無購物站行程!! 讓您充分享受美好旅程!不受打擾~

◆特別贈送：◎每日提供每位一瓶礦泉水 ◎品嚐新疆乾果

◆品質保證安排：

南北疆之操作不比價格，因為新疆地域大、路線及天數長操作難度高、突發狀況較多，所以行程設計上的順暢度，飯店的採用、車況的堅持、餐食的加強、司機及地陪的專業度、在在影響南北疆團成敗，所以我們堅持價格不是唯一、品質擺第一。

◆7 座大通 G20 車-獨庫公路：



日期	行 程(離 / 抵)	用 餐	酒 店
D1	松山✈上海✈烏魯木齊 航班資訊：待告專車接送酒店！	D 自理	福朋喜來登酒店 或環球酒店
D2	烏魯木齊✈可哥托海 （510KM 6H） 卡拉麥裏有蹄類保護區、可哥托海景區（含區間車）、可哥托海地質博物館、額爾齊斯河大峽穀、神鐘山	B 酒店內 L 中式合菜 60 D 大盤系列風味 80	希爾頓逸林酒店
D3	可哥托海✈布爾津 （350KM 5H） ✈禾木 （160KM 3H） 禾木景區（含區間車）、禾木村、禾木河、禾木觀景臺 禾木日落 溫馨提示：禾木景區：雲霄峰景區+吉克普林區間車+纜車門票價格 198 元/人（報價不含），冬季是滑雪場，是中國與哈薩克與蒙古三國交匯之地，可見對岸領空、界河等具有一覽眾山小之氣勢。	B 酒店內 L 中式合菜 60 D 哈薩洋芋風味 80	禾木山莊
D4	禾木（60KM 2H）✈喀納斯✈賈登峪 禾木日出、喀納斯景區（含區間車一進喀納斯）、月亮灣、神仙灣、臥龍灣、白樺林	B 酒店內 中式合菜 60 D 清燉羊肉風味 80	鴻福生態酒店 或白樺林酒店
D5	賈登峪✈禾木✈布爾津 （160KM 3H） 喀納斯景區（含區間車二進喀納斯）、觀魚亭（環保車上下） 喀那斯湖（含遊船）、月亮灣、神仙灣、臥龍灣、白樺林、五彩灘景區	B 酒店內 L 中式合菜 60 D 冷水魚風味 80	白樺林野舍營地
D6	布爾津✈烏爾禾魔鬼城✈獨山子 （480KM 7H） 烏爾禾魔鬼城（含區間車）、百里油田風光	B 酒店內 L 中式合菜 60 D 新疆風味 80	雲居酒店 潤景國際大酒店
D7	獨山子✈賽裏木湖✈伊寧 （460KM 5H） 賽裏木湖景區（含區間車）、成吉思汗點將臺、途徑果子溝大橋、薰衣草莊園。	B 酒店內 L 中式合菜 60 D 合菜+烤全羊 120	伊犁河賓館
D8	伊寧🚗 卡贊其民俗風情園+馬車,品嚐本地冰激凌,觀民族歌舞秀,遊覽六星街,體驗民族風味	B 酒店內 L 中式合菜 60 D 當地風味 80	伊犁河賓館
D9	伊寧🚗那拉提✈巴音布魯克 （370KM 7H） 7 座商務車 4-5 人一部車 獨庫公路中段、天山風光、巴音布魯克大草原+區間車 天鵝湖、九曲十八彎（含電瓶車）	B 酒店內 L 中式合菜 60 D 野蘑菇燉土雞風味 80	雲上尊大酒店

D10	巴音布魯克 ➡ 那拉提 7座商務車 4-5人一部車 (100KM 2H) 獨庫公路中段、那拉提景區、空中草原。	B 酒店內 L 中式合菜 60 D 犛牛肉火鍋 120	文旅那拉提度假酒店
D11	那拉提 ➡ 烏魯木齊 (580KM 10H) 獨庫公路 7座商務車 4-5人一部車 獨庫公路風光、喬爾瑪紀念碑、百里畫廊唐布拉克風光、 獨山子大峽谷含門票+玻璃橋	B 酒店內 L 中式合菜 60 D 慶功宴 120	福鵬喜來登酒店 環球國際酒店
D12	烏魯木齊 ➡ 中轉城市 ➡ 桃園 航班資訊：待告 早餐後，前往新疆國際大巴紮遊覽後，專車送至機場		



第一天 松山/上海-烏魯木齊

班資訊：FM802 12:20-14:35 + FM9221 18:30-23:35

專車接入酒店



【溫馨提示】：

新疆維吾爾族自治區和絲路的作息時間晚中原時間 2 小時(時區的關係)，但全中國統一為一個中原標準時間，旅程中的作息時間貴賓們請依照導遊宣佈的時間進行。

早餐：酒店內	午餐：自理	晚餐：自理
住宿：★★★★★福朋喜來登酒店或環球酒店		

第二天 烏魯木齊-可哥托海或富蘊（510KM 6H）

●卡拉麥裏有蹄類保護區、可哥托海景區（含區間車）、可哥托海地質博物館、額爾齊斯河大峽穀、神鐘山



卡拉麥裏有蹄類保護區位於新疆准噶爾盆地的卡拉麥裏山是一條東西走向的低矮山脈，它橫跨准噶爾腹地，南北連接天山和阿爾泰山，東臨北塔山，總面積大約有 1.7 萬平方公里。卡拉麥裏山有蹄類自然保護區由戈壁、丘陵、沙漠和荒漠組成，地貌複雜。這裏生長著沙蔥、野蒿、芨芨草、檉柳、梭梭等野草和灌木。自 20 世紀 80 年代設立保護區以來，這裏保護的主要對象——蒙古野驢已

發展到 700 餘頭，鵝喉羚（黃羊）已有 1 萬餘頭。此外野駱駝、普氏野馬、盤羊、兔狲等各種“有蹄”的珍稀野生動物種群數量也有很大程度增加。

可哥托海風景區亦稱為可哥托海國家地質公園，位於新疆北部阿勒泰地區富蘊縣，占地面積 788 平方公里。它是以優美的峽谷河流、山石林地、礦產資源、寒極湖泊和奇異的地震斷裂帶為自然景色，融地質文化、地域特色、民族風情於一體，以觀光旅遊、休閒度假、特種旅遊（徒步、攝影等）、科學考察等為主要特色的大型 5A 旅遊景區，可哥托海國家地質公園也是中國第一個以典型礦床和礦山遺址為主體景觀的國家地質公園，加上獨特的阿爾泰山花崗岩地貌景觀和富蘊大地震遺跡，使它具有了豐富多樣的科學內涵和美學意義，這些地質遺產具有世界罕見的珍稀價值。

可哥托海地質博物館位於新疆阿勒泰地區的富蘊縣，就處在可哥托海景區的龍門廣場，額爾齊斯大峽谷入口處，裏面陳列著豐富的地下礦藏，有許多化石和奇珍，還有大量的古生物化石標本。可哥托海位於准噶爾盆地北緣，在侏羅紀、白堊紀時期是一個巨大的湖泊，還是恐龍等眾多古生物的重要棲息地。，因此地質博物館裏有著庫班豬化石、巨鬣狗、劍齒虎、披毛犀和大唇犀等遠古生物的化石。

神鐘山位於富蘊縣境內額爾齊斯河上游約 40 公里處，一座如鐘似錐的花崗岩奇峰在額河南岸平地拔起，氣勢逼人。與河岸相對高差 351 米以上，完整的巨石，逼真的神鐘山，倒扣在額爾齊斯河上，令人不由讚歎大自然的神手妙筆。

【溫馨提示】：
1. 可哥托海又是“中國寒極”，一定要做好保暖工作。景區部分地區分佈有蕁麻草。此種植物的枝葉佈滿絨毛，人體接觸後，會有很強的刺痛感。這時可以塗抹鹼性液體以減輕疼痛。

早餐：酒店內	午餐：中式合菜 60	晚餐：大盤系列風味 80
住宿：准★★★★希爾頓逸林酒店		

第三天 可哥托海—布爾津（350KM 5H）—禾木（160KM 3H）

- 禾木景區（含區間車）、禾木村、禾木河、觀景臺、禾木日落
- 雲霄峰+吉克普林區間車+纜車（报价不含）



禾木村景區（含區間車）曾被農業部評為“中國十個最有魅力的休閒鄉村”，這是新疆唯一獲此殊榮的鄉村。素有“中國第一村”的美稱，禾木村是圖瓦人的集中生活居住地，是僅存的 3 個圖瓦人村落（禾木村、喀納斯村和白哈巴村）中最大的村莊，總面積 3040 平方公里。這裏的房子全是原木搭成的，充滿了原始的味道。禾木村最出名的就是萬山紅遍的醉人秋色，炊煙在晨霧秋色中冉冉升

起，形成一條夢幻般的煙霧帶，仙境。

禾木河在綠樹的掩映中從村子旁緩緩流過，淡淡的水汽在樹林上空形成一條蜿蜒的白絲帶，飄蕩在村莊與大山之間，岸邊圖瓦人家的小木屋顯得那麼地靜謐，水霧增加了一絲神秘色彩。

禾木觀景臺，登上哈登平臺，首先進入視野的就是那一棟棟的特色小木屋與森林、藍天、白雲構成了獨特的自然景觀。眼前的像夢境但比夢境真實，似萬卷畫廊但實屬自然造化。

雲霄峰是一處集自然風光、戶外探險和文化體驗於一體的旅遊勝地，位於吉克普林國際滑雪度假區，運營纜車為度假區 1 號纜車，全長 4930 米，高差 1340 米。站在雲霄峰能遠眺四國，禾木村與蒙古、俄羅斯、哈薩克斯坦三國接壤。四國風情在歷史的長河裏生根交融，衍生出了獨特的禾木文化。峽谷兩側山勢俊秀，如同刀削斧鑿般棱角分明，峽谷底部，茂密的針葉林散落在開滿鮮花的大草甸上，養育了禾木人的潺潺涓流如玉帶般鑲嵌其中。一片祥和美好的景象中透露著大自然力量的震撼，繪製出只有從雲霄峰頂才能一覽的獨特畫卷。

【溫馨提示】：

1. 禾木觀景平臺有 1000 多級臺階要攀爬，建議帶手杖和護膝去登山。
2. 有興趣的貴賓這天也可以漫步禾木河邊的林蔭小道，去切身感受那份神秘和靜意。
3. 在阿勒泰地區旅行，應瞭解和尊重當地哈薩克族人、圖瓦人的風俗習慣，借助微笑這種親切的語言，可以給旅行增添很多愉快。

早餐：酒店內	午餐：中式合菜 60	晚餐：哈薩克洋芋風味 80
住宿：★★★★禾木山莊		

第四天 禾木（60KM 2H）—喀納斯—賈登峪

禾木日出 喀納斯景區（含區間車一進喀納斯） 月亮灣、神仙灣、臥龍灣、白樺林



喀納斯自然景觀保護區（含區間車）喀納斯是蒙古語，意為“美麗富饒、神秘莫測”，湖面海拔 1374 米，是一個座落在阿爾泰深山密林中的高山湖泊，湖水最深處達 180 米左右。湖面碧波萬頃，群峰倒影，湖面還會隨著季節和天氣的變化而變換顏色，是有名的“變色湖”。喀納斯湖呈彎月形，湖東岸為彎月的內側，沿岸有 6 道向湖心凸出的平臺，使湖形成井然有序的 6 道灣。每一道灣都有一個神奇的傳說。這裏是攝影愛好者的勝地，從春季到秋季，從清晨到傍晚，在不同的氣候作用和光線照耀下，一汪水月不停地改變著充滿神秘魅力的顏容，為攝影愛好者提供了取之不盡的精彩畫面。

神仙灣 實際上就是喀納斯河在山澗低緩處形成的一片沼澤淺灘，在陽光照射下河水流光溢彩，連樹上的葉子都隨風搖曳、閃閃發光，乍看去仿佛無數珍珠任意撒落。這裏常有雲霧繚繞、超凡

脫俗、如夢如幻，使人看了如臨仙境一般。

月亮灣 在喀納斯的風景圖片中，月亮灣的美景占了很大比重。月亮灣是喀納斯河的一個河灣，位置在臥龍灣以上。由於湖底高差和上游來水量的變化及光線影響，月亮灣呈現出瑰麗而多變的色彩。月亮灣的靜謐脫俗會令看到她的人心情也不由自主地放鬆下來，水中央兩個宛如腳印的小島，更給人無限的想像空間。

臥龍灣 位於喀納斯河河谷中，是由喀納斯河長期側蝕沖刷而形成的一連串岸線曲折的河灣。登上東側公路旁的平臺，俯視 U 形河曲全景，恰似一條蛟龍盤臥嬉水，臥龍灣由此得名。河灘上綠草如茵，野花繁茂，牛羊成群，河灣兩側古木參天，越過樹梢可以看到層巒疊嶂的山峰，一派生機勃勃的景象。

喀納斯湖 三道灣，是喀納斯湖水最深處，是傳說中“湖怪”出沒的地方，據科學家們判斷，所謂的“湖怪”是一種學名為哲羅鮭的大紅魚。坐在遊船上回看兩岸，湖面非常寬闊，有陣陣涼風吹來，兩岸的山巒此時顯得高大起來，天邊的雲一朵一朵懸掛在湖的上方，。喀納斯湖，就像一幅立體的油畫，當你置身其中，一轉身一回眸，一幅幅優美的油畫畫面就映入眼簾。

白樺林 是阿爾泰山區特有的闊葉林，婀娜的身姿猶如美麗的少女，微風吹過樹影婆娑，順著林間的蜿蜒小路、踩著地上厚厚的落葉、天空中翱翔著蒼鷹、河面上緩緩遊過佇列般的野生水鳥……一切彷彿是油畫中的各種場景！

【溫馨提示】：

1. 喀納斯湖水溫度偏低，避免下水。乘坐漂流或遊船時，保管好自己隨身物品，以免落水。登船後不要隨意走動，務必穿好救生衣，勿觸摸水浪。
2. 有興趣的貴賓這天也可以徒步穿越由月亮灣至臥龍灣的林蔭小道，去切身感受那份神秘和靜意。

早餐：酒店內	午餐：中式合菜 60	晚餐：清炖羊肉風味 80
住宿：★★★★鴻福生態酒店或白樺林酒店		

第五天 賈登峪—喀納斯—布爾津（160KM 3H）

喀納斯景區（含區間車**二進喀納斯**） 觀魚臺（含區間車） 喀納斯湖（含遊船）、月亮灣、神仙灣、臥龍灣、白樺林、五彩灘

觀魚亭(含區間車) 位於喀納斯湖西岸駱駝峰頂上，海拔 2030 米，距湖面高差為 600 米。觀魚亭的修建是為了能居高臨下地觀察湖中的“湖怪”，即俗稱的大紅魚。雖然能看到大紅魚的人寥寥無幾，但這裏是俯瞰喀納斯湖全景的最佳角度，泛著銀光的雪山、蒼翠的森林、碧綠的湖水盡收眼。因此登觀魚亭成為來到喀納斯的遊人必做的一件事。



五彩灘被譽為“天下第一灘”，是唯一的一條注入北冰洋的河流—額爾齊斯河穿其而過。五彩灘一河兩岸，南北各異。南岸，有綠洲、沙漠與藍色的天際相合，風光盡收眼底。北岸，它是懸崖式的雅丹地貌，山勢起伏、顏色多變，其是由激猛的流河侵蝕切割以及狂風侵蝕作用而共同形成五彩灘。由於河岸岩層間抗風化能力的強弱程度不一而形成了參差不齊的輪廓，這裡的岩石顏色多變，且在落日時分的陽光照射下，岩石的色彩以紅色為主，間以綠、黃、白、黑及過渡色彩，色彩斑斕、嬌豔嫵媚，因此被稱作“五彩灘”並號稱是“新疆最美的雅丹地貌”。五彩灘狀如彩色古堡、怪獸、峰叢等奇特造型的風蝕地形，這裏完全是自然地貌，戈壁荒漠，怪石嶙峋。五彩灘岩層以紅色、土紅色、淺黃和淺綠色砂岩、泥岩及砂礫岩組成，金黃，褐黃，土黃，淺黃，玫瑰紅，棕紅……不同的色彩，層層疊疊，五彩繽紛，令人目不暇接，因此被稱作“五彩灘”並號稱是“新疆最美的雅丹地貌”。

【溫馨提示】：
觀魚亭有 1068 級臺階要攀爬，建議帶手杖和護膝去登山。

早餐：酒店內	午餐：中式合菜 60	晚餐：冷水魚風味 80
住宿：准★★★★★白樺林野舍營地		

第六天 布爾津—烏爾禾魔鬼城—獨山子或奎屯（480KM 7H）

●烏爾禾魔鬼城（含區間車）●途觀百里油田風光



烏爾禾魔鬼城(含區間車)“雅丹”是地理學名詞，在維吾爾語中意為“險峻的土丘”，專指乾燥地區的一種特殊地貌。它的演變過程是沙漠裏基岩構成的平臺形高地內部有節理或裂隙，暴雨的沖刷使得裂隙加寬擴大，之後由於大風不斷剝蝕，漸漸形成風蝕溝穀和窪地，孤島狀的平臺小山則變為石柱或石墩，這樣的地方就像是一座廢棄的空城，古書中稱它為“龍城”。魔鬼城一帶地

面乾裂，一些駱駝刺之類的小灌木叢稀稀拉拉地散佈在地上。由赭紅和灰綠岩層構成的桌狀山經過千百萬年的流水侵蝕和風沙衝擊，看上去像是一座座古代的城垣、堡壘和宮殿，還有許多生動逼真動植物造型景觀。每到夏秋季節這裏常常會刮起七八級大風，風沿著谷地吹過，卷著砂石發出淒厲的聲響，有如鬼哭狼嚎，“魔鬼城”名字就是這樣得來。堪稱為天然博物館，這裏景致獨特，許多電影都把魔鬼城當作了外景地，比如奧斯卡大獎影片《臥虎藏龍》。該地貌被《中國國家地理》“選美中國”活動評選為“中國最美的三大雅丹”第一名。

百里油田 克拉瑪依(維吾爾語: **پەرىشەپاملاق** 維吾爾語拉丁化: Qaramay; 英語: Karamay 或 Karamai)，系維吾爾語“黑油”的音譯，得名於市區附近的一座天然瀝青丘——黑油山。1955 年 10 月 29 日黑油山第一口油井噴油，當時取名為克拉瑪依油田，是新中國成立後開發的第一個大油田。放眼望去，茫茫的戈壁灘上油井林立，怎麼都看不到盡頭，蔚為壯觀！

【溫馨提示】：
魔鬼城夏天太陽非常暴曬，很少有遮陽的地方，基本都是露天暴曬，一定要做好防曬，備好乾糧和水。

早餐：酒店內	午餐：中式合菜 60	晚餐：新疆風味 80
住宿：准★★★★★雲居酒店或潤景國際大酒店		

第七天 獨山子-賽裏木湖-伊寧（460KM 5H）

賽裏木湖景區（含區間車） 成吉思汗點將臺 途觀果子溝大橋 薰衣草莊園



賽裏木湖 賽裏木是哈薩克語，意為“祝願”，它還有一個俗稱叫“三臺海子”。賽裏木湖像一顆璀璨的“藍寶石”鑲嵌於西天山之上，海拔 2073 米，湖泊略呈卵圓形，東西長 20 公里，南北寬 30 公里，面積 454 平方公里，最深處 86 米，是新疆海拔最高、面積最大的高山冷水湖。賽裏木湖是一個冷水湖，湖水平靜湛藍，湖四周一片寂靜，只能聽到掠過草原和山坡的風聲和偶而才有的牛羊的叫聲，湖畔的草原是優良的夏季牧場，每年的 7 月底至 8 月初，當地的蒙古族和哈薩克族牧民會在這裏舉行那達慕盛會。

果子溝大橋 果子溝大橋是自治區公路第一座斜拉橋，也是國內第一座公路雙塔雙索面鋼桁拉橋，大橋橋樑全長 700 米，橋面距穀底淨高達 200 米，主塔高度分別為 209 米和 215.5 米，大橋主橋全部採用鋼桁梁結構。為新疆第一座斜拉橋、第一高橋，是新疆最大最重要的橋樑，同時也是全國首座公路鋼桁梁斜拉橋，它集新技術、新結構、新工藝、新設備“四新”於一身，是新疆公路建設史上一次重大突破。

成吉思汗點將臺環賽裏木湖最知名的景點莫過於點將臺，離湖邊最近的距離有那麼一塊高地，相傳成吉思汗打通果子溝 通道，帶領大軍來到賽裏木湖畔，幾十萬 蒙古 大軍在此休整紮營，自此 蒙古 鐵騎開始橫掃 中亞。當年的將臺變成今天一覽湖光的好地方。經過一次次的擴建，遊客登 上高 高的臺階，面前是波光粼粼的賽湖水面，背後是連綿不絕的群山。

熏衣草觀光基地（6 月上旬為盛花期）霍城縣地處天山北麓伊犁河谷，與世界熏衣草原產地法國普羅旺斯的地理位置、氣候條件和土壤環境非常相似，是全世界繼法國普羅旺斯、日本富良野之後的第三大熏衣草種植基地，是中國熏衣草主產地，有“中國熏衣草之鄉”的美譽。景區內的“香草品種園”是目前新疆熏衣草、香草品種最多的香草植物品種基地。園內種植了熏衣草、神香草、薄荷、迷迭香、香紫蘇、紫雛菊等 200 種 30 多個品系的香草植物。有熏衣草種植基地 2.2 萬畝。每年的熏衣草原油生產和儲備量可達 8 0 噸左右，熏衣草幹花近 200 噸，有十大系列 100 多個產品。

【溫馨提示】：

- 1. 賽裏木湖景區為乘坐大車環湖遊覽，優於一般行程賽裏木湖外觀。
- 2. 在賽裏木湖周邊地區，有豐富的自然資源和民族文化，例如草原、牧民、哈薩克族等。在與當地居民接觸時，請保持尊重和禮貌，不要侵犯他人的權益或習俗。如果有興趣瞭解當地文化，可以主動與他們交流，但要注意言行得體，避免冒犯。
- 3. 賽裏木湖是一個適合攝影的地方，湖水、草原、群山等景色都非常美麗。如果您是攝影愛好者，可以帶上相機或者機，記錄下美麗的瞬間。但請注意保護環境，不要損壞自然景觀，遵守景區的規定。
- 4. 熏衣草花期較短，第一季在 5 月底至 6 月中旬，6 月底收割一次；第二季在 7 月底至 8 月，9 月底再收割一次，如熏衣草開花不如預期或因天候因素等影響，仍會依照原行程安排，前往原景點純欣賞，敬請見諒。

早餐：酒店內	午餐：中式合菜 60	晚餐：中式合菜+烤全羊 120
住宿：★★★★★伊黎河宾馆		

第八天 伊寧

●卡赞其民俗风情园、六星街

喀贊其民俗旅遊區是北疆唯一一個大型原生態以反映維吾爾族風情為主的人文景區。在維吾爾語中，喀贊其意為“鑄鍋為業的人”。喀贊其民俗旅遊區有著悠久的歷史和豐富的文化遺產。景區內保留了许多具有維吾爾族特色的傳統建築和民居，這些建築以藍色為主色調，門窗廊簷上雕刻著精美的圖案，色彩鮮豔，富有特色。遊客可以在這裡漫步，欣賞到獨特的建築風格，感受到濃郁的民族氛圍。此外，喀贊其民俗旅遊區還有各種手工藝品店、特色農家樂和餐飲經營戶，遊客可以品嚐到當地的美食，購買到精美的手工藝品。馬車巡遊也是該民俗區的一大特色，遊客可以乘坐馬車，體驗當地的民俗風情。

六星街是伊寧市的一個古老街區，始建於上世紀 30 年代中期，由德國工程師瓦斯裡規劃設計。六星街的特別之處在於其獨特的設計與規劃，整個街區由黎光街、工人街、賽裡木街三條主要街道交錯，由中心向外放射而成，六條主幹道將街區分成六個扇形小區域，形成了一個獨特的六邊形街區。這裡不僅是伊犁一道獨特的文脈，也是中西城市規劃建設文化交流的歷史遺產，具有獨特的歷史人文價值。街區內居住著漢族、維吾爾族、哈薩克族、回族、俄羅斯族等多個民族的居民。六星街依託獨特的田園城市格局和俄羅斯風情濃郁及多元文化交匯的人文資源優勢，精心打造富有俄羅斯民族風情的多元一體文化休閒特色，融“食、宿、購、遊、娛”等功能為一體，是具有較高品位的休閒文化旅遊街區。

【溫馨提示】：

1. 景區內天氣變化無常，經常下雨，建議帶衝鋒衣、薄羽絨服、雨具進入，和舒適防滑的鞋子。

早餐：酒店內	午餐：中式合菜 60	晚餐：當地風味 80
住宿：★★★★★伊黎河賓館		

第九天 伊宁—那拉提-巴音布魯克（370KM 7H）

●天山風光、巴音布魯克大草原（含區間車）、天鵝湖、九曲十八灣（含電瓶車）



巴音布魯克草原（含區間車）巴音布魯克蒙古語意為“富饒的泉水”。遠在 2600 年前，這裡即有姑師人活動。巴音布魯克草原，蒙古語意為“泉源豐富”，位於和靜縣西北，中部天山南麓，海拔約 2500 米，面積約 2.3 萬平方公里，是典型的禾草草甸草原，也是天山南麓最肥美的夏牧場。巴音布魯克草原東西長 270 公里，南北寬 136 公里，四周山體海拔在 3000 米以上。巴音布魯克草原居住著蒙、漢、藏、哈等 9 個民族，民族風情燦爛多彩。

天鵝自然保護區位於巴音布魯克草原尤勒都斯山間盆地，海拔 2000—2500 米，是一個東西長 30 公里，南北寬 10 公里的高原湖泊，面積 300 多平方公里。1986 年批准為國家級天鵝自然保護區。連綿的雪嶺，聳入雲霄的冰峰，構成了天鵝湖的天然屏障。泉水、溪流和天山雪水匯入的湖中，水豐草茂，食料富足，氣候涼爽而濕潤，適合天鵝生長。每當春天來到，冰雪消融，萬物復蘇，大批天鵝從印度和非洲南部成群結隊飛越叢山峻嶺，來到天鵝湖棲息繁衍。在和煦的陽光下，湖水、天光、雲影、天鵝，構成一幅“片水無痕浸碧天，山容水態自成圖”的畫卷。天鵝湖鳥類資源十分豐富，水禽種類多、數量大。據考察，有大天鵝、小天鵝、疣鼻天鵝一萬餘只；還有灰雁、斑頭雁、白頭鵝、燕鷗、白鷺、雕、禿鷲、胡兀鷲等近 10 餘種珍稀鳥類，均屬國家一、二級保護動物。

九曲十八灣（含電瓶車）登上巴西裏克觀景臺回眸西望，平緩的草原上，泉水和雪水彙聚而成的開都河，如仙女飄帶一般緩緩流過，“此景只應天上有，人間能有幾回現”的九曲十八灣，更像是上蒼為巴音布魯克這個翡翠王國披上的聖潔的哈達。當夕陽從雲縫中把萬道霞光射向草原，落日搖金，蜿蜒如蟒的九曲十八灣就映出了後羿射下的那九個太陽。傳說這段河流就是西遊記裡的“流沙河”。

【溫馨提示】：

1. 景區內天氣變化無常，經常下雨，建議帶衝鋒衣、薄羽絨服、雨具進入，和舒適防滑的鞋子。
2. 那拉提草原地勢平坦，且馬隊管理較為安全，有興趣的團友可自費騎馬，充分體驗牧民生活！

早餐：酒店內	午餐：中式合菜 60	晚餐：野蘑菇炖土鸡風味 80
住宿：★★★★云尚尊大酒店		

第十天 巴音布魯克—那拉提（90KM 3H）

●天山風光、那拉提景區（含區間車）

那拉提草原（含區間車）那拉提草原地處天山腹地，平均海拔 1800 米，總面積 1848 平方千米，年降雨量在 880 毫米以上，年平均氣溫 20 度，由於降水豐沛，有利於牧草的生長，載畜量很高，歷史上的那拉提草原有“鹿苑”之稱。那拉提草原是典型的亞高山草甸草原，自古以來就是著名的牧場，在這裏河谷、冰峰、深峽、森林交相輝映，仲春時節，大群的牧畜轉入，一望無垠的草原上散落著珍珠般雪白的氈房，成群的牛羊如雲般遊走。每年 6 月進入草原的黃金季節，那拉提草原是哈薩克牧民的重要夏牧場，草原人的各種集會也多在此舉行，所以有人說那拉提是草原集會的勝地。傳說吉成思汗西征時，有一支蒙古軍隊由天山深處向伊犁進發，時值春日，山中卻是風雪瀰漫，饑寒交迫使這支軍隊疲乏不堪，不想翻過山嶺，眼前卻是一片繁花織錦的莽莽草原，泉眼密佈，流水淙淙，猶如進入了另一個世界，恰在此時雲開日出，霞光萬丈，人們不由的大叫“那拉提（有太陽），那拉提”於是留下了這個地名。那拉提草原之美，讓人身在其間卻被其美麗所恍惚，離它而去後，反而心中那如詩如畫的景色在不斷浮現中被勾勒得更為清晰。

【溫馨提示】：

1. 景區內天氣變化無常，經常下雨，建議帶衝鋒衣、薄羽絨服、雨具進入，和舒適防滑的鞋子。
2. 那拉提草原地勢平坦，且馬隊管理較為安全，有興趣的團友可自費騎馬，充分體驗牧民生活！

早餐：酒店內	午餐：中式合菜 60	晚餐：牦牛肉火鍋風味 120
住宿：★★★★文旅那拉提度假酒店		

第十一天 那拉提—喬爾瑪紀念碑—獨庫公路—烏魯木齊（580KM 10H）

●獨庫公路風光、喬爾瑪紀念碑、百里畫廊唐布拉風光、獨山子大峽谷含門票+玻璃橋

獨庫公路換乘 7 座商務車 4-5 人一部車



獨庫公路全長 561 公里，是一條國防公路，由工程官兵歷時 10 年，付出了 168 位官兵的生命，打造了這條最美也是最險峻的公路，也應該叫英雄路。獨山子至那拉提段全長 230 公里，最高遠的高山草原，最多樣的地貌，海拔最高的達阪，最易塌方的路段，最多彩的高山草原都在此

段路上。沿途風景優美，言語難以形容，天山公路的美，無法用言語表述。雪山像是一幅幅勾勒出的清晰線條的鉛筆畫，雲裏霧裏的展現在眼前；又一處深深山谷中，天上濃雲翻滾著，一條彎彎曲曲的公路盤延著，一團團白色雲霧，纏繞在山的中間，筆直的松樹那種暗綠挑染著山澗之間，仿佛是一幅幅氣勢磅礴的中國水墨畫。陡峭的岩壁，綠色的草原，滿樹激情盛開著黃色花兒的荊棘，以及零零落落的松樹。山谷中瀰漫著野花芳香，高聳入雲的山峰上駐留著寒氣逼人的白雪。山間是奔流的河水，山坡上是平緩的草場，牧羊人用石頭和木柵欄圈起來的羊群，氈房頂部緩緩升騰的嫋嫋炊煙，這種高原的牧歌一路上總會不經意晃入眼簾，讓思緒充滿詩意。

喬爾瑪紀念碑高聳的烈士紀念碑和新建的革命烈士陵園、天山獨庫公路紀念館共同構成了天山公路烈士瞻仰紀念區。重新修繕的烈士紀念碑高 20 米，表面用淺色大理石裝飾，碑文及烈士的名字也被雕刻得更加清晰。紀念碑的正面用紅字寫著“為獨庫公路工程獻出生命的同志永垂不朽！”背面基座上鐫刻著修建天山獨庫公路時壯烈犧牲的 128 名烈士的姓名。紀念碑周圍豎起的新鐵柵欄，將紀念碑及其中的綠草團團圍住。不遠處的烈士陵園中依山勢排列成一片的碑林，讓烈士們的英靈更顯得莊嚴和肅然。

百里畫廊唐布拉“百里畫廊”位於新疆伊犁地區中天山西段南麓尼勒克境內，東起喬爾瑪沿 315 省道至唐布拉避暑山莊約 130 公里地段稱為百里畫廊。一步一景，如詩如畫，被譽為“百里畫廊”。一進入唐布拉，感覺眼睛就忙不過來了，高天流雲，如茵的草甸，蔥郁的森林，陽光下，一切都那麼美不勝收，一切都那麼生機盎然，坐在車裏觀賞著，猶如置身一幅天然的畫卷之中。

獨山子大峽谷擁有“獨庫秘境，億年奇觀”之稱的獨山子大峽谷位於新疆克瑪依市獨山子區境內，城區南 28 千米處，均有公路通達。景區穀底寬 100—400 米，穀肩寬 800—1000 米，從穀底到穀肩高可達 200 米，海拔 1070 米，屬峽谷地貌。河水沖出天山後，切割獨山子西南方向傾斜平原形成的神奇風光峽谷，峽谷兩岸的階地歷歷在目，至少可分 9 級，階地表面上是荒漠草原，生長著蒿類、針茅等。在獨山子境內奎屯河流經獨山子大峽谷之中峽谷近南北走向，峽谷穀壁懸崖陡峭，穀底流水時分時合，穀肩地面是荒漠草原，站在穀肩處遙望峽谷，呈現在眼前的是一幅典型的大峽谷景象。

【溫馨提示】：

雖然獨庫公路的通車時間是夏秋兩季，但是新疆的天氣變幻無窮，沒有大陽的時候很冷、有大陽的時候又很熱，特別是他庫公路開始的一段路是沿看奎屯河向天山深處盤相向上的，氣溫變化比較大。一路上我們可以體驗到四季的溫度和景色變化，所以一定要做好保暖防寒工作哦~

早餐：酒店內	午餐：中式合菜 60	晚餐：慶功宴 120
住宿：★★★★★福朋喜來登酒店或環球國際酒店		

第十二天 烏魯木齊-上海-桃園

航班資訊：FM9222 09:05-13:40 + MU5005 15:55-17:40

早餐後，前往新疆國際大巴紮遊覽後，專車送至機場



國際大巴紮是新疆規模最大的大巴紮，集伊斯蘭文化、建築、民族商貿於一體，是新疆旅遊業產品的彙集地和展示中心，是“新疆之窗”、“中亞之窗”和“世界之窗”，也是烏魯木齊作為少數民族城市的景觀標誌性建築。國際大巴紮在涵蓋了建築的功能性和時代感的基礎上，重現了古絲綢之路的繁榮，集中體現了濃郁的西域民族特色和地域文化。這裏展示有新疆特有小花帽、羊毛披肩、水果乾貨以及天山雪蓮，五花八門、琳琅滿目，每一件都承載了深厚的文化底蘊，有興趣購物的貴賓朋友們，可在此選購。

【溫馨提示】：

這裏出售的商品琳琅滿目，包括新疆特色的乾果、手工藝品、紡織品、飾品等。你可以淘到許多具有當地特色的寶貝，不過記得講價哦！

整理好行裝，帶著滿滿的旅途收穫，搭機返回臺灣，為此次神秘新疆之旅畫上完美的句點，結束這趟愉快、難忘的新疆之旅。

早餐：酒店內	午餐：機上簡餐	晚餐：機上點心
住宿：溫暖的家		

【新疆旅遊注意事項】

☑穿衣指南：早穿皮襖午穿紗，圍著火爐吃西瓜”是新疆氣候典型的寫照。新疆屬於大陸性乾旱氣候，晝夜溫差大，不同季節、不同海拔區域氣候差異顯著。如遇惡劣天氣，氣溫乍暖乍寒，故請注意及時增減衣服，做好預寒及防暑工作。早晚溫差較大可達到 10 至 15 度左右差距，一般夏季旅遊仍需準備外套或羊毛衫。

☑新疆部分地區海拔較高，紫外線照射強烈，再如吐魯番地區夏季最高氣溫可達 40 度以上。所以請帶好防曬物品，同時應配備清熱消暑的藥物或沖劑。

☑新疆氣候乾燥且風沙大，建議您多注意飲水，準備支潤唇膏在身邊。

☑新疆線路長，景點分散。故乘車時間長易疲勞，請您作好吃苦準備並注意休息。在新疆旅遊時部分景點須您下車行走、爬山或騎馬，建議您最好在出發前準備一雙舒腳便於行走的鞋。

☑注意時差：新疆地理位於東六區，北京位於東八區。新疆與北京等內地城市有兩小時時差，旅遊活動通常安排在 9：00—20：00 之間。

☑新疆屬於少數民族聚居地區，各少數民族有其獨特的宗教信仰。請遊客注意尊重少數民族風俗習慣，與以少數民族接觸，不當眾尋問或談及其宗教信仰，以免造成不必要的誤會。除了蒙古族，新疆各民族基本都不食豬肉，你到了新疆還是入鄉隨俗，暫時先放棄吃豬肉的習慣，這樣會處處都方便一些。新疆是一個穆斯林聚居的地區，受宗教影響，風俗習慣與內地不同。在遊覽時，一定要入鄉隨俗，一般在寺廟、清真寺內嚴禁拍攝，一旦偷拍被抓，後果較為嚴重，尤其是拍攝婦

女、宗教人士等，取景前一定要經過對方允許，否則將帶來很大麻煩。在清真餐廳吃飯時，進門時用水壺洗手，但不要亂甩手上的水，一般也不允許抽煙、喝酒，更不要談論穆斯林禁忌的話題。

☑請備用藥物。新疆地域遼闊，行程一般都很長，有的路程需要走上一天才到達目的地，中途甚至連個小鎮都難找見。所以，在新疆旅遊時，最好自備一些預防感冒、暈車、抗過敏等藥物，尤其是那些平時就有疾患的遊客，更要備齊自己常用的藥物，以防不測。

☑新疆物產豐富，少數民族土特產及手工藝品也斟稱一絕。但請遊客注意，當地客運民航及鐵路對維吾爾民族工藝小刀有禁運的規定。

☑新疆景點之間距離較長，車程比較漫長枯燥，最好準備一些零食和充足的水。

其他：

☑保暖衣物：日夜溫差大，經常達攝氏 20 度以上，夏秋之間夜晚可能零度左右，但白天經常達 30 度以上的高溫，所以衣物的準備須顧慮氣候變化。皮膚保養品：由於氣候乾燥，個人保養用品需備妥，如潤膚乳液、護唇膏、防曬乳液都不能忘記，當地醫療設備不及臺灣方便，個人藥品也不可忘記。濕紙巾：新疆地區多瓜果，沿途到處現買現吃，但洗手不便，如能準備一些濕紙巾，就無後顧之憂了。

☑噴霧劑：隨身攜帶一瓶保濕水噴霧劑，能在下車遊覽時一解躁熱的感覺。

☑當地不易購買底片、電池、手電筒，需準備充足。

☑空氣枕：準備一個空氣枕，能降低長途舟車奔波之累。

【新疆旅遊禁忌】

⊙請尊重少數民族的信仰，不問禁忌話題，例如「為何不吃豬肉？」 有一句話說「中國的社會主義在新疆」，這說明當地 的政治環境較封閉，所以盡量不要觸及政治上的話題。

⊙哈撒克族對於騎馬有兩項禁忌，不能穿過羊群，羊會死掉；也 不能在氈房門口下馬，只有報喪才這麼緊急，應該停在氈房後面。

⊙到維吾爾族人家裡 作客，主人會在客人進門時端水讓客人洗手，洗手後不能甩手。

⊙少數民族有根深蒂固的敬老尊賢、長幼有序的觀念，旅客需入境隨俗。

⊙許多少數民族普通話講得不好，所以經常要比手畫腳來溝通。

⊙少數民族樂於被拍照，如果被要求幫他們拍照，最好不要拒絕，但當他們在做禮拜時絕對不要拍照。